



Für drinnen und draussen - For indoors and outdoors

Achtung!

Verpackung und Betriebsanleitung aufbewahren!
Nicht für Kinder unter 8 Jahren geeignet, modellbedingt besteht Quetsch- und Klemmgefahr durch Antriebsgestänge der Lok.
Nicht für Kinder unter 8 Jahren geeignet, wegen funktions- und modellbedingter scharfer Kanten und Spitzen.

Attention!

This product is not for children under 8 years of age. It has moving parts that can pinch and bind.
This product is not for children under 8 years of age. This product has small parts, sharp parts and moving parts.

Attenzione!

Veuillez conserver l'emballage et le mode d'emploi!
Ne convient pas aux enfants de moins de 8 ans. L'emballage de la locomotive peut pincer les doigts de jeunes enfants.
Ne convient pas aux enfants de moins de 8 ans. Présence de petits éléments susceptibles d'être avalés.

Attenzione!

Conservare l'imballo e le istruzioni per l'uso!
Non adatto a bambini di età inferiore agli 8 anni poiché vi è possibilità di schiacciamento delle dita quando il treno è in funzione.
Non adatto a bambini di età inferiore agli 8 anni in quanto le strutture presentano spigoli vivi e punte acuminate.

Atención!

Guardar el carton de embalaje y las Instrucciones para el uso!
No adecuado para niños menores de 8 años. Según el modelo, existe el peligro de sufrir contusiones o de cogerse los dedos a causa del varillaje de accionamiento de la locomotora. No adecuado para niños menores de 8 años, debido a cantos y puntas peligrosas condicionadas por la función o el modelo.

Attentie!

Verpakking en gebruiksaanwijzing bewaren!
Niet geschikt voor kinderen onder de 8 jaar omdat deze loc aandrijfjstangen bezit waaraan kinderen zich kunnen bezeren.
Niet geschikt voor kinderen onder de 8 jaar omdat dit model functionele scherpe kanten en punten bezit.

Anderungen der technischen Ausführungen vorbehalten.
We reserve the right to make technical alterations without prior notice.
Modifications de constructions réservées.

8.869110.336 0.65 0904 PF

Bedienungsanleitung Instruction Instructions de Service



Dampflokomotive Sächsische IV K, Art.Nr. 22841

DC 24V CE

Dampflokomotive Sächsische IV K, Sound Art.Nr. 22842

DC 24V CE

DAS VORBILD

Die Königlich Sächsischen Staatseisenbahnen unterhielten ein Schmalspurnetz mit mehr als 150 km Streckenlänge, um die gebirgigen Industrieregionen Sachsens zu erschließen. Nach erfolglosen Versuchen mit Lokomotiven der Bauart Fairlie und Klose wurden ab 1892 insgesamt 96 Meyer-Gelenklokomotiven eingesetzt, die größte Serie dieser ungewöhnlichen Bauart überhaupt. Beide Triebwerke sind gelenkig gelagert, wobei der Abdampf des

hinteren Hochdrucktriebwerks die vorderen Zylinder antreibt. Die Loks bewährten sich und wurden nach der Einreihung in die Deutsche Reichsbahn auch auf anderen ost-deutschen Schmalspurstrecken eingesetzt, so beispielsweise auf Rügen. In den 50er Jahren wurden 22 Lokomotiven im RAW Görlitz "erneuert", d. h. sie erhielten neue geschweißte Kessel, Rahmen und Zylinder. Heute verkehren einige der Loks auf Museumsbahnen.

GARANTIE

Unsere Produkte sind Präzisionsarbeit in Design und Technik. Wie bei einer wertvollen Uhr werden feinstmechanische Präzisionsteile von Hand gefertigt. Permanente Materialkontrollen, Fertigungskontrollen und die Endkontrolle vor Auslieferung garantieren unser gleichbleibend hohes Qualitätsniveau. Um wirklich ungetrübten Spaß zu haben, lesen Sie bitte diese Garantie- und Bedienungsanleitung.

Wir (ERNST PAUL LEHMANN PATENTWERK) gewähren auf dieses Produkt weltweit eine Garantie von 2 Jahren ab dem Erstkauf für Fehlerfreiheit von Material und Funktion, sofern dieses Produkt mit Kaufbeleg bei einem von uns autorisierten Fachhändler erworben wurde.

Bei berechtigten Reklamationen innerhalb von 2 Jahren nach Kaufdatum werden wir gegen Vorlage des entsprechenden Kaufbelegs nach unserem Ermessen kostenlos nachbessern, bzw. kostenlosen Ersatz liefern. Sollten Nachbesserung oder Ersatzlieferung unmöglich sein, so räumen wir Ihnen nach unserem Ermessen eine angemessene Minderung ein oder erstatten Ihnen statt dessen den Kaufpreis zurück.

Unabhängig von diesen Garantieleistungen bleiben Ihnen selbstverständlich Ihre gesetzlichen Ansprüche insbesondere wegen Sachmängel erhalten. Um einen Anspruch auf Garantieleistung geltend zu machen, übergeben Sie bitte das beanstandete Produkt, zusammen mit dem Kaufbeleg, Ihrem von uns autorisierten Händler. Um einen autorisierten Händler zu finden, wenden Sie sich bitte an eine der unten aufgeführten Service-Abteilungen. Sie können das Produkt auch, zusammen mit dem Kaufbeleg, an eine der beiden unten aufgeführten Serviceabteilungen einschicken. Die Einsendung erfolgt zu Ihren Lasten.

ERNST PAUL LEHMANN PATENTWERK
Service-Abteilung Garantie
Saganer Str. 1-5
90475 Nürnberg
Deutschland
Telefon (09 11) 83 707-0

LGB OF AMERICA
Warranty Service Department
6444 Nancy Ridge Drive
San Diego, CA 92121
USA
Tel. (858) 535-93 87

Bitte beachten Sie:
- Für Schäden durch unsachgemäße Behandlung oder Fremdeingriff sowie für Verschleißteile besteht kein Garantieanspruch.

- Transformatoren und Regler unterliegen strengen CE-UL-Vorschriften und dürfen nur vom Hersteller geöffnet und repariert werden. Zuwiderhandlungen bewirken zwingend Garantieverlust und generelle Reparaturverweigerung.
- Nur für USA: Diese Garantie gibt Ihnen genau definierte Rechte. Weiterhin verbleiben Ihnen unter Umständen je nach Bundesstaat weitere Rechte.
Wir sind sehr stolz auf unsere Produkte. Wir alle hoffen, daß sie Ihnen viele Jahre lang Freude bereiten.

WARRANTY

This precision product is made using quality designs and technology. Like a fine timepiece, it has been crafted by hand. Constant monitoring of materials and assembly, together with final testing, ensure a consistent level of high quality. To get the most enjoyment from this product, we encourage you to read the instructions and this warranty.

We (Ernst Paul Lehmann Patentwerk) warrant this product worldwide for two years from the date of original consumer purchase against defects in materials and workmanship, if purchased from an authorized retailer.

If you have a valid warranty claim, including proof of purchase from an authorized retailer, we will repair or replace the product at our discretion. If it is impossible to repair or replace the product, we will refund all or a reasonable portion of the purchase price at our discretion.

Of course, you may have other legal rights independent of this warranty, particularly in the case of material defects. To make a claim under this warranty, please bring the product, with the proof of purchase, to your authorized retailer. To find an authorized retailer, please contact one of the service departments listed below. You may also send the product, with the proof of purchase, directly to one of the service departments listed below. You are responsible for any shipping costs, insurance and customs fees.

ERNST PAUL LEHMANN PATENTWERK
Service-Abteilung Garantie
Saganer Str. 1-5
90475 Nürnberg
Deutschland
Telephone: (09 11) 83 707 0

LGB OF AMERICA
Warranty Service Department
6444 Nancy Ridge Drive
San Diego, CA 92121
USA
Telephone: (858) 535-93 87

Please note:
- This warranty does not cover damage caused by improper use or unauthorized modifications/repairs. This warranty does not cover normal wear and tear.

- Transformers and controls are subject to strict CE and UL regulations and may only be opened and repaired by the manufacturer. Any violations automatically void this warranty and prevent any repair by us.

- U.S. only: This warranty gives you specific legal rights, and you may also have other rights which vary from State to State.
We are very proud of our products, and all of us sincerely hope they give you many years of enjoyment!

Wolfgang, Rolf, Johannes
Richter

GARANTIE

Nos produits de qualité supérieure sont le résultat du mariage de l'innovation et de la technologie. À l'instar d'une montre précieuse, tous les composants sont fabriqués à la main par nos artisans méticuleux. Un programme rigoureux d'assurance de la qualité, de la sélection des matériaux à l'assemblage et aux vérifications avant sortie des ateliers, garantissons un haut niveau de qualité constante. Afin d'obtenir la plus grande satisfaction de ce produit, veuillez lire la fiche d'instructions ainsi que cette garantie.

Nous (Ernst Paul Lehmann Patentwerk) garantissons ce produit, à l'échelle mondiale, contre tout vice de matière et de fabrication, pendant deux ans à partir de la date d'achat par l'acheteur original, si le produit a été acheté chez un détaillant autorisé.

Si vous demandez un recours en garantie pour un motif jugé recevable, joignez la preuve de l'achat chez un détaillant autorisé et nous réparerons ou remplacerons le produit à notre discrétion. S'il s'avère impossible de réparer ou de remplacer le produit, nous remboursons, à notre discrétion, tout ou partie du prix d'achat. Vous pouvez disposer d'autres droits légaux en plus de cette garantie, en particulier en cas de vice de matière.

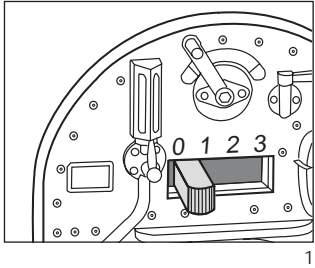
Pour initier une demande de règlement au titre de cette garantie, veuillez ramener le produit, avec la preuve d'achat, à votre revendeur autorisé. Pour trouver l'adresse d'un revendeur autorisé, veuillez entrer en rapport avec l'un des Centres de service après-vente ci-dessous. Vous pouvez également renvoyer le produit, avec la preuve d'achat, directement à l'un des Centres de service après-vente ci-dessous. L'expéditeur est responsable des frais d'expédition, de l'assurance et des frais de douane.

ERNST PAUL LEHMANN PATENTWERK
Service-Abteilung Garantie
Saganer Str. 1-5
90475 Nürnberg
ALLEMAGNE
Tel.: (09 11) 83 707 0

LGB OF AMERICA
Warranty Service Department
6444 Nancy Ridge Drive
San Diego CA 92121
ETATS-UNIS
Tel.: (858) 535-93 87

Veillez bien noter que :
- Cette garantie ne couvre pas les dommages résultant d'une utilisation inadéquate, ni de modification/réparation non autorisée. Cette garantie ne couvre pas l'usure normale.

- Les transformateurs et commandes sont conformes aux normes rigoureuses CE et UL et ne peuvent être ouverts et réparés que par le fabricant. Toute violation à cet égard entraînera la perte impérative de tous les droits de garantie et un refus de toutes réparations, quelles qu'elles soient.
- États-Unis uniquement : Cette garantie vous donne des droits légaux spécifiques, et vous pouvez également avoir d'autres droits qui varient d'un État à l'autre. Nous sommes très fiers de nos produits et nous vous souhaitons des années d'amusement inoubliables avec votre hobby qui est également le nôtre.



1

D

- 1, 2. Betriebsartenschalter
3. Mehrzweck-Steckdose
4. Lautstärkeregler
5. Sicherheitsabdeckung für Dampfentwickler
6. Austauschen des Dampfentwicklers

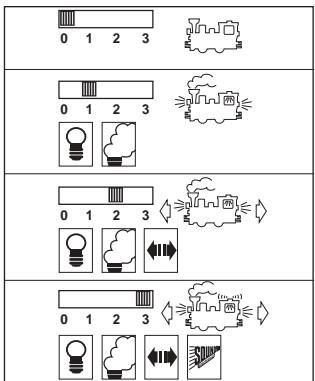
USA

GB

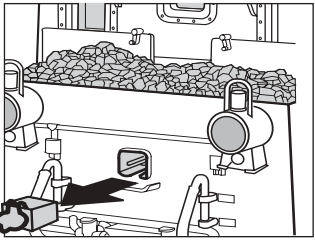
- 1, 2. Power control switch
3. Multi-purpose socket
4. Volume control
5. Safety cover for smoke generator
6. Replacing the smoke generator

F

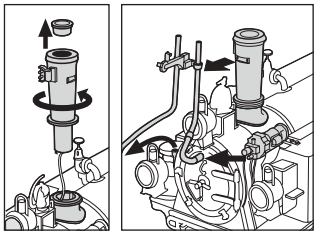
- 1, 2. Sélecteur d'alimentation
3. Douille à usages multiples
4. Commande de réglage du volume sonore
5. Couverture de sécurité pour générateur de fumée
6. Remplacement du générateur de fumée



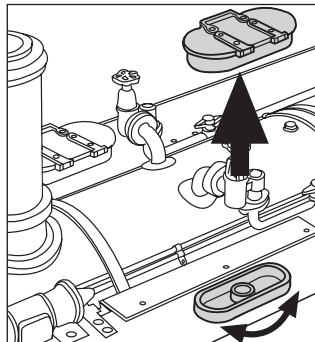
2



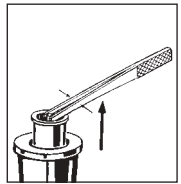
3



5



4



6



DAS MODELL

- Dieses detaillierte und wetterfeste Modell ist reichhaltig ausgestattet:
- werkseitig eingebauter MZS-Decoder on board für analog und digital
 - vierstufiger Betriebsartenschalter
 - zwei gekapselte Getriebe mit siebenpoligen Bühler-Motoren
 - vier angetriebene Achsen
 - ein Haftreifen
 - zwölf Stromabnehmer
 - digitales elektronisches Dampflokgeräusch (nur bei 22842):
 - Dampfausstoß synchron zur Radumdrehung
 - Glocke und Pfeife
 - Bremsgeräusch
 - Überdruckventil und Zischen des Dampfes
 - Geräusch des Kohleschaufells
 - Lautstärke-Regler
 - Ansage des Schaffners und weitere Sounds (mit Mehrzugsystem)
 - Fernbedienung der Sound-Funktionen (mit Mehrzugsystem)
 - Spannungsbegrenzungs-System
 - Dampfentwickler
 - automatisch in Fahrtrichtung wechselnde Beleuchtung
 - Mehrzweck-Steckdose mit Sicherung
 - Länge: 475 mm
 - Gewicht: 3650 g

DAS LGB-PROGRAMM

- Zum Einsatz mit diesem Modell schlagen wir folgende LGB-Artikel vor:
- 31065 DR-Personenwagen 901-204
 - 38074 DR-Personenwagen 901-202
 - 41100 DR-Niederbordwagen, grau
 - 42610 DR-Niederbordwagen, 2 Stück
 - 43210 DR-Hochbordwagen 99-03-16
 - 46354 DR-Güterwagen 99-02-02

- 65011 Standgeräusch-Stromversorgung
 Informationen über das komplette LGB-Programm finden Sie im LGB-Katalog.

BEDIENUNG

- Betriebsarten**
 Das Modell hat einen vierstufigen Betriebsarten-Schalter im Führerstand (Abb. 1, 2):
- Position 0: Stromlos abgestellt
 - Position 1: Beleuchtung und Dampfentwickler eingeschaltet
 - Position 2: Lokomotoren, Dampfentwickler und Beleuchtung eingeschaltet
 - Position 3: Lokomotoren, Dampfentwickler, Beleuchtung und Sound (nur 22842) eingeschaltet (werkseitige Einstellung bei Auslieferung)

Mehrzugsystem
 Das Modell ist bereits werkseitig mit Decoder on board für das LGB-Mehrzugsystem ausgerüstet. Es kann unverändert auf herkömmlichen analogen Anlagen oder mit dem digitalen Mehrzugsystem eingesetzt werden. Zum Einsatz mit dem LGB-Mehrzugsystem ist das Modell auf Lokadresse 03 programmiert. Informationen zum Programmieren der Lokadresse finden Sie in den Anleitungen der einzelnen MZS-Regler.

- Beim Betrieb mit dem Mehrzugsystem können Funktionen der Lok ferngesteuert werden. Über die Beleuchtungstaste ("9" bei Handys) wird die Lokbeleuchtung ein- und ausgeschaltet. Über die Funktionstasten werden folgende Funktionen betätigt:
- 1: Pfeife
 - 2: Bremsgeräusch
 - 3: Glocke
 - 4: Ansage: "Verehrte Fahrgäste: Bitte einsteigen und Türen schließen. Vorsicht bei der Abfahrt des Zuges!"
 - 5: Wasserstrahlpumpe
 - 6: Generator
 - 7: Dampfentwickler aus/ein
 - 8: Geräuschelektronik aus/ein (1-6, 8 nur bei 22842)

Drücken Sie die entsprechende Funktionstaste am Lok-Handy oder am Universal-Handy. Bei der Lokmaus die Funktionstaste mehrmals hintereinander betätigen. Um beispielsweise die Glocke auszulösen, beim Handy die Taste "3" drücken. Entsprechend bei der Lokmaus dreimal die Funktionstaste drücken.

Beim Betrieb mit dem Mehrzugsystem verfügt die Lok über eine Lastnachregelung: Die Motordrehzahl (und damit unter normalen Bedingungen die Geschwindigkeit) wird konstant gehalten, auch wenn sich die Belastung der Lok ändert, z. B. in Kurven oder auf Steigungen. Die Lastnachregelung funktioniert nicht bei Höchstgeschwindigkeit, da dann keine Spannungsreserve zur Verfügung steht.

Falls gewünscht, können zahlreiche Funktionen des Decoder on board mit einem PC über das MZS-PC-Decoderprogrammiermodul 55045 individuell programmiert werden, so z. B. Beschleunigung, Bremsverzögerung, Fahrtrichtung und vieles andere (siehe **Anleitung für Fortgeschrittene**). Diese Funktionen können auch über das Universal-Handy 55015 programmiert werden.

Beleuchtung
 Die Beleuchtung des Modells wechselt mit der Fahrtrichtung. Das Modell hat eine Mehrzweck-Steck-

dose für Flachstecker an der Führerhausrückwand (Abb. 3). Über die Steckdose können Sie LGB-Wagen mit Beleuchtung oder mit Geräuschelektronik an die Gleisspannung anschließen. Dazu die Abdeckung von der Steckdose abziehen. Sollte die Abdeckung zu fest sitzen, diese vorsichtig mit einem kleinen Schraubenzieher heraushebeln. (Jedoch nicht das äußere rechteckige Gehäuse herausziehen.)

Dampfentwickler
 Das Modell ist mit einem Dampfentwickler ausgestattet. Ein Fläschchen mit LGB-Dampf- und Reinigungsflüssigkeit liegt bei. Den Schornstein nur zur Hälfte mit der Flüssigkeit füllen. Wenn zu viel Flüssigkeit verwendet wird, kann diese nicht verdampfen.

Achtung! Nur LGB-Dampf- und Reinigungsflüssigkeit (50010) verwenden. Andere Flüssigkeiten können Ihre Lok beschädigen.

Achtung! Das Heizelement in der Mitte des Dampfentwicklers nicht berühren. Es ist heiß und zerbrechlich.

Hinweis: Der Dampfentwickler kann "trocken" ohne Dampf-Flüssigkeit betrieben werden.

Elektronischer Sound der 22842
 Die digitale Geräuschelektronik dieser Lokomotive gibt den echten Sound einer Vorbildlok wieder. Das Modell hat einen Lautstärke-Regler im dem Wasserkasten vorne links. Wasserkasten nach oben abziehen. Dann liegt der Lautstärkeregler frei (Abb. 4). Alle nachfolgend beschriebenen Sound-Funktionen lassen sich auch direkt über das Mehrzugsystem auslösen (siehe **Mehrzugsystem**).

Glocke und Pfeife: Wenn die Lok anfährt, ertönt die Pfeife. Glocke und Pfeife können auch mit dem beiliegenden LGB-Sound-Schaltmagneten (17050) ausgelöst werden. Der Schaltmagnet läßt sich zwischen die Schwellen der meisten LGB-Gleise klippen.

Der Magnet befindet sich seitlich ver-
setzt unter dem eingepprägten LGB-
Logo. Plazieren Sie den Magneten
auf einer Seite, um die Pfeife aus-
zulösen, wenn die Lok diese Stelle
überquert. Bei Anordnung auf der
anderen Seite ertönt die Glocke.

Bremse: Wenn die Lok langsam
abgebremst wird, ertönt das Ge-
räusch der "kreisenden" Bremsen.
Für das Auslösen des Geräusches
benötigt man etwas Fingerspitzen-
gefühl.

Standgeräusch: Beim Betrieb mit
dem Mehrzugsystem hört man im
Stand das Überdruckventil, das Ge-
räusch des Kohleschaufelns und das
Rauschen des Dampfes im Kessel.

Um beim Analogbetrieb die Stand-
geräusche zu hören, muß eine gerin-
ge Spannung (ca. 6,5 Volt) an den
Gleisen anliegen. Drehen Sie dazu
den Regler auf eine Fahrstufe, in der
die Lok noch nicht anfährt, die Ge-
räusche jedoch bereits zu hören sind.

Hinweis: Um beim Analogbetrieb bei
ausgeschaltetem Trafo und bei Fahrt-
richtungswechseln Standgeräusche
zu erhalten, muß die Standgeräusch-
Stromversorgung 65011 eingebaut
werden. Bei Fragen zum Einbau der
65011 wenden Sie sich bitte an Ihren
Fachhändler.

Hinweis: Das Modell ist mit einer
Anfahrverzögerung ausgerüstet,
damit die interessanten Standge-
räusche nachgebildet werden kön-
nen.

Achtung! Nicht mehrere Trieb-
fahrzeuge mit unterschiedlichem
Anfahrverhalten zusammenkuppeln,
da dies zu Getriebeschäden führen
kann.

Stromversorgung

Achtung! Um Sicherheit und Zu-
verlässigkeit zu gewährleisten, darf
das Modell nur mit LGB-Trafos und
Fahrreglern betrieben werden. Bei
Verwendung von anderen Trafos
wird Ihre Garantie ungültig.

Für dieses Modell einen LGB-Trafo
mit mehr als 1 A Fahrstrom einset-
zen. Weitere Informationen über die
LGB-Trafos und Fahrregler zur Ver-
wendung im Haus oder im Freien
und über das Mehrzugsystem finden
Sie im LGB-Katalog.

Achtung! Nach längerer Benutzung
kann Abrieb durch mechanische Teile
entstehen, der sich in Teppichen und
anderen Materialien festsetzt. Beden-
ken Sie dies beim Aufbau der
Gleise. Bei Schäden übernimmt Ernst
Paul Lehmann Patentwerk keine
Haftung.

WARTUNG

Schwierigkeitsgrade der Wartungsarbeiten

- 1** - Einfach
- 2** - Mittel
- 3** - Fortgeschritten

Achtung! Bei unsachgemäßer
Wartung wird Ihre Garantie ungültig.
Um fachgerechte Reparaturleistungen
zu erhalten, wenden Sie sich an Ihren
Fachhändler oder an die LGB-
Service-Abteilung (siehe **Autorisierter
Service**).

Hinweis: Für Experten gibt es weite-
re Wartungsanleitungen für viele
LGB-Artikel im Internet unter
www.lgb.de

Schmierung **1**

Die Achslager und die Lager des
Gestänges hin und wieder mit je
einem Tropfen LGB-Pflegeöl (50019)
ölen.

Reinigung **1**

Sie können das Gehäuse Ihres
Modells mit einem milden Reinig-
ungsmittel reinigen. Das Modell
nicht in das Reinigungsmittel eintauchen.

Achtung! Das Modell 22842 ist mit
Sound ausgestattet. Der Laut-
sprecher darf nicht direkt mit Wasser
in Berührung kommen.

Austauschen der Glühlampen **1**
Lampen (vorne und hinten oben):
Lampengehäuse vom Modell abzie-
hen. Eingesteckte Glühlampe aus
dem Sockel ziehen. Neue Glühlampe
einstecken. Modell wieder zusam-
menbauen.

Lampe (hinten unten): Den Ring
außen am Lampenglas entfernen.
Vorsichtig das Glas von der Laterne
hebeln. Mit einer Pinzette die einge-
steckte Glühlampe aus der Fassung
ziehen. Neue Glühlampe einsetzen.
Modell wieder zusammenbauen.

Innenbeleuchtung: Glühlampe mit
einer Pinzette aus der Fassung zie-
hen. Neue Glühlampe einstecken.

Austauschen des Dampfwentklers **2**

- Abdeckung aus dem Schornstein
ziehen (Abb. 5).
- Beschädigten Dampfwentkler
(Schornsteineinsatz) mit einer
Spitzzange oder einer Pinzette aus
dem Schornstein ziehen.
- Kabel durchtrennen.
- Kabel mit dem neuen Dampf-
entwickler verbinden. Dabei die
abisolierten Kabelenden verdrehen
und isolieren (Abb. 6).
- Neuen Dampfwentkler in den

Schornstein schieben.
- Modell wieder zusammenbauen.

Austauschen des Haftreifens **2**

- Schraube vor dem hinteren Ge-
triebe lösen.
- Schraube an der hinteren Kupplung
entfernen.
- Die beiden Sechskantschrauben an
den hinteren Treibrädern entfernen
und die Treibstangen lösen.
- Hinteres Getriebe aus der Lok
ziehen.
- Mit einen kleinen flachen
Schraubendreher den alten Haft-
reifen entfernen:
- Den alten Haftreifen aus der Rille
(Nut) im Treibrad hebeln.
- Vorsichtig den neuen Haftreifen
über das Rad schieben und in die
Rille (Nut) des Rads einsetzen.
- Überprüfen, daß der Haftreifen
richtig sitzt.
- Modell wieder zusammenbauen

Ersatzteile

- 50010 Dampf- und Reinigungsöl
- 50019 Pflegeöl
- 51020 Getriebefett
- 62201 Universalmotor mit kurzer
Welle
- 63120 Stromabnehmerkohlen mit
Hülsen, 8 Stück
(2 Packungen nötig)
- 63218 Schleifkontakte, 2 Stück
(2 Packungen nötig)
- 65853 Schornsteineinsatz, 5 V
- 68511 Steckglühlampe klar, 5 V,
10 Stück
- 69104 Haftreifen 37,5 mm,
10 Stück

ANLEITUNG FÜR FORTGESCHRITTENE

MZS-Decoder on board

Programmieren der Funktionswerte

Zahlreiche Funktionen des Decoder on board können individuell programmiert werden. Dazu werden Funktionswerte in Registern (Configuration Variables - CVs) mit einem PC über das MZS-PC-Decoderprogrammiermodul 55045 programmiert. Sie können die Funktionswerte auch mit dem Universal-Handy 55015 programmieren.

Hinweise:

- Zum normalen Betrieb ist es nicht notwendig, die Funktionswerte zu ändern.
- Um bei Fehlprogrammierungen den Auslieferungszustand der wichtigsten Register des MZS-Decoders wieder zu programmieren, Funktionswert 55 in Register CV 55 eingeben. Dabei wird auch die Lokadresse wieder auf den werkseitigen Wert programmiert. Beim Programmieren mit 55015 (in der Anzeige erscheint "P --") aufeinander folgend 6, 5 und 5 eingeben und rechte Pfeiltaste drücken. Die Anzeige zeigt erneut "P --": 5, 5 und 5 eingeben und nochmals rechte Pfeiltaste drücken.

Programmiert werden folgende CVs:

Register	Belegung	Bereich	Werkseitige Einstellung
CV 1	Lokadresse	(00..22)	[3]
CV 2	Anfahrspannung Spannungswert bei Fahrstufe 1 - falls Lok erst in höherer Fahrstufe anfährt, Wert erhöhen.	(0..255)	[5]
CV 3	Beschleunigung (1 = schnelle Beschleunigung, 255 = langsame B.)	(1..255)	[3]
CV 4	Verzögerung (1 = schnelles Bremsen, 255 = langsames Bremsen)	(1..255)	[3]

Hinweis: Bei Programmierung mit Universal-Handy 55015 werden die folgenden CVs durch Eingabe des zu programmierenden Registers in CV 6 und dann Eingabe des Funktionswerts in CV 5 programmiert (siehe Programmierbeispiel unten).

CV 5	Maximale Fahrpannung Spannungswert für höchste Fahrstufe - wenn geringere Höchstgeschwindigkeit gewünscht wird, Wert verringern.	(1..255)	[255]
CV 5	nach Eingabe von CV 6 Funktionswert im zu programmierenden Register		
CV 6	CV-Nr. des zu programmierenden Register		
CV 29	Konfiguration Normale Fahrtrichtung: 4 = Analog und Digital, werks. programm. Fahrstufentabelle 0 = nur Digital, werkseitig programmierte Fahrstufentabelle 20 = Analog und Digital, vom Anwender programm. Fahrstufentabelle 16 = nur Digital, vom Anwender programmierte Fahrstufentabelle Inverse Fahrtrichtung: 5 = Analog und Digital, werkseitig programmierte Fahrstufentabelle 1 = nur Digital, werkseitig programmierte Fahrstufentabelle 21 = Analog und Digital, vom Anwender programm. Fahrstufentabelle 17 = nur Digital, vom Anwender programmierte Fahrstufentabelle Bei "Analog und Digital" gilt: - Lok kann sowohl auf digitalen als auch analogen Anlagen eingesetzt werden. Bei "nur Digital" gilt: - Normale Fahrt auf Digitalgleis. - Keine Fahrt auf Analoggleis.	(0..23)	[4]
CV 54	Übernahme-Funktion und Lastnachregelung 0 = Übernahme-Funktion aus, Lastnachregelung aus 1 = Übernahme-Funktion ein, Lastnachregelung aus 2 = Übernahme-Funktion aus, Lastnachregelung ein 3 = Übernahme-Funktion ein, Lastnachregelung ein Übernahme-Funktion ein: Beim Betrieb mit 55015 kann nach Anwählen der Lok die Reglerstellung 2 Sekunden lang nachgeregelt werden, ohne daß die Lok anhält	(0..3)	[2]
CV 55	Wiederherstellen des Auslieferungszustands Eingabe von Funktionswert 55 = wichtige CVs werden wieder auf die werkseitige Einstellung programmiert		

CV 60	Lastnachregelung: Maximaler Nachregelfaktor Legt maximale Erhöhung oder Verringerung des Spannungswerts fest, der pro Zeiteinheit (aus CV 61) nachgeregelt wird ACHTUNG! Werkseitige Programmierung ist optimal an LGB-Motoren angepaßt.	(1..255)	[10]
CV 61	Lastnachregelung: Nachregelgeschwindigkeit Legt fest, wie oft pro Sekunde nachgeregelt wird - ob die Lok auf Kurven und Steigungen sofort oder träge reagiert	(0..255)	[5]
CV 62	Lastnachregelung: Nachregelstärke Begrenzt die Nachregelung auf eine maximale Abweichung vom Sollwert. Bei besonders großen Belastungen des Motors wird nur bis zu diesem Differenzwert nachgeregelt - für realistischeren Betrieb, damit Loks z. B. bei Bergfahrt nicht voll nachregeln.	(0..255)	[255]
CV 67 bis CV 94	Fahrstufentabelle vom Anwender programmiert (siehe CV 29) Die Geschwindigkeitstabelle wird immer mit 28 Werten abgelegt, die in CV 67 bis CV 94 programmiert werden. Beim Betrieb mit dem LGB-MZS wird jeder zweite Wert übersprungen (14 Fahrstufen). Werkseitig programmierte Fahrstufentabelle: 7, 9, 11, 13, 16, 20, 24, 28, 32, 36, 42, 48, 54, 60, 68, 76, 84, 92, 102, 112, 124, 136, 152, 168, 188, 208, 230, 255 Vorgeladene Werte der programmierbaren Kurve: 8, 16, 24, 32, 40, 48, 56, 64, 72, 80, 88, 96, 104, 112, 120, 128, 136, 144, 152, 160, 168, 176, 184, 192, 208, 224, 240, 255	(0..255)	
	Hinweis: Fahrstufentabelle ist werkseitig programmiert und braucht nicht verändert werden. Zum Programmieren MZS-PC-Decoderprogrammiermodul 55045 verwenden.		

Grundsätzliches beim Programmieren mit Universal-Handy 55015:

- Register CV 1 bis CV 4 können direkt programmiert werden, indem der gewünschte Funktionswert in das betreffende Register eingetragen wird.
- Für höhere CVs gilt:
 - In Register CV 6 die Nummer des zu programmierenden Registers eintragen.
 - In Register CV 5 dann der gewünschte Funktionswert programmiert.

Programmierbeispiel:

Übernahme-Funktion einschalten (Register CV 54 auf Funktionswert 3 programmieren).

Programmierablauf:

- Anzeige zeigt "P --"
- Register CV 6 wählen (Taste 6 drücken).
- 54 eingeben (zu programmieren-des Register).
- Programmierablauf auslösen (rechte Pfeiltaste drücken).
- Anzeige zeigt "P --"
- Register CV 5 wählen (Taste 5 drücken).
- 3 eingeben (zu programmierender Funktionswert).
- Programmierablauf auslösen (rechte Pfeiltaste drücken).

Beim Programmieren mit 55045 werden alle Werte direkt programmiert.

AUTORISierter SERVICE

Bei unsachgemäßer Wartung wird Ihre Garantie ungültig. Um fachgerechte Reparaturleistungen zu erhalten, wenden Sie sich an Ihren Fachhändler oder an die LGB-Service-Abteilung:

Ernst Paul Lehmann Patentwerk

Reparatur-Abteilung
Saganer Straße 1-5
D-90475 Nürnberg
DEUTSCHLAND
Tel.: (0911) 83707 0
Telefax: (0911) 83707 70
Die Einsendung erfolgt zu Ihren Lasten.

Hinweis: Informationen zur LGB und zu LGB-Vertretungen in aller Welt finden Sie im Internet unter www.lgb.de

VORSICHT! Dieses Modell ist nicht für Kinder unter 8 Jahren geeignet. Das Modell hat kleine, scharfe und bewegliche Teile. Am Lokgestänge besteht Quetsch- und Klemmgefahr! Verpackung und Bedienungsanleitung aufbewahren.

Artikel, technische Daten und Lieferdaten können sich ohne Vorankündigung ändern. Einige Artikel sind nicht überall und über alle Fachhändler erhältlich. Einige Abbildungen zeigen Handmuster. LGB, LGB of America, LEHMANN und der LGB TOYTRAIN-Schriftzug sind eingetragene Marken der Firma Ernst Paul Lehmann Patentwerk, Nürnberg, Deutschland. Andere Marken sind ebenfalls geschützt. © 2004 Ernst Paul Lehmann Patentwerk.

USA

GB

22841 Steam Loco Saxonian IV K,

22842 Steam Loco Saxonian IV K, Sound

THE PROTOTYPE

The Königlich Sächsischen Staatseisenbahnen (Royal Saxonian State Railways) operated more than 150 km (94 miles) of 750 mm tracks to reach the mountainous industrial regions of Saxonia in central Germany. First attempts with articulated Fairlie and Klose locomotives failed, but the Meyer locomotives were a great success. Starting in 1892, 96 of these unusual locomotives were purchased, making them the largest class of Meyer locomotives ever built. Both drivetrains are articulated, with the exhaust of the rear high pressure cylinders powering the front drivetrain.

After the Saxonian railways were incorporated into the Deutsche Reichsbahn, the locomotives were used on other narrow gauge lines, too, for example, on the Baltic island of Rügen. In the 1950s, 22 of the locomotives were rebuilt extensively at the Görlitz shops, where they received new boilers, frames and cylinders. Today, some of these unusual locomotives operate on museum railways.

THE MODEL

This detailed replica features:

- weather-resistant construction
- factory-installed onboard decoder for MTS and analog operation
- four-way power control switch

- two protected gearboxes with seven-pole Bühler motors
- eight powered wheels
- one traction tire
- twelve power pickups
- digital electronic sound (22842 only):
 - synchronized steam chuffs
 - bell and whistle sounds
 - brake sounds
 - safety valve and steam sounds
 - coal shoveling sound
 - volume control
 - remote control of sound features (with Multi-Train System)
 - voltage stabilization circuit
 - smoke generator
 - automatic directional lanterns
 - one multi-purpose socket with circuit breaker
 - length: 475 mm (18.7 in)
 - weight: 3650 g (8.0 lb)

THE PROGRAM

With this model, we recommend the following items:

- 31065 DR Passenger Car, 901-204
 - 38074 DR Passenger Car, 901-202
 - 41100 DR Low-Side Gondola, Gray
 - 42610 DR Low-Side Gondolas, 2 pieces
 - 43210 DR High-Side Gondola, 99-03-16
 - 46354 DR Boxcar, 99-02-02
 - 65011 Sound Unit Power Storage
- For information on the complete LGB program, see the LGB catalog.

OPERATION

Operating Modes

This model has a four-way power control switch mounted in the cab (Fig. 1, 2):

- Position 0: All power off
- Position 1: Power to lights and smoke generator

Position 2: Power to motors, lights and smoke generator

Position 3: Power to lights, smoke generator, motors and sound (22842 only), (factory pre-set)

Multi-Train System

The model is equipped with a factory-installed onboard decoder for the LGB Multi-Train System. It can be used without modifications on analog or digital layouts. For operation with the Multi-Train System, the model is programmed to loco address 03. For information on programming the loco address, see the instructions for various MTS components.

When operating with the Multi-Train System, you can remotely control the loco's functions. Press the lighting button ("9" with remotes) to turn the loco lights on or off. Press the function buttons to control the following functions:

- 1: Whistle
- 2: Brake sound
- 3: Bell
- 4: Conductor announcement: "Verehrte Fahrgäste: Bitte einsteigen und Türen schließen. Vorsicht bei der Abfahrt des Zuges!" (Dear passengers: Please board and close the doors. Be careful when the train leaves!)
- 5: Injector sound
- 6: Generator sound
- 7: Smoke generator off/on
- 8: Sound off/on (1-6, 8 for 22842 only)

With a Loco Remote or Universal Remote, press the numbered loco function buttons. With an MTS Train Mouse, press the loco function button the matching number of times. For example, to trigger the bell, press button "3" on the Loco Remote or Universal Remote. If you are using a Train Mouse, press the function but-

ton three times to trigger the bell. When operating with the Multi-Train System, the loco features a "Back-EMF" function. This keeps the motor speed constant (and under normal conditions the loco speed), even when the load of the loco changes, for example, in curves or on grades. This feature does not work at top speed, because additional voltage must be available to overcome any added load.

If desired, numerous functions of the onboard decoder, such as acceleration, braking, direction of travel and many others, can be programmed using a PC and the 55045 MTS PC Decoder Programming Module (see **Instructions for advanced users**). These functions also can be programmed with the 55015 Universal Remote.

Lighting

This model features directional lighting. The model has a "flat" multi-purpose socket, with a removable cover, on the rear wall (Fig. 3). This socket can be used to provide track power to LGB cars with lighting or sound electronics.

To remove the cover of the socket, pull it straight out. If the cover is tight, gently use a small straight screwdriver to pry it out. (Do not pull out the rectangular outer housing.)

Smoke Generator

This model is equipped with a smoke generator. A small supply of LGB Smoke and Cleaning Fluid is included with this model. For best operation, fill the generator halfway with fluid. If the generator is overfilled, it will not convert the fluid into smoke.

Attention! Only use LGB Smoke and Cleaning Fluid (50010). Other fluids may damage your locomotive.

Attention! Never touch the heating element in the center of the smoke generator. It is hot and fragile.

Hint: The smoke generator can be run “dry” without smoke fluid.

Sound of 22842

This model features a digital electronic sound system. The volume control is located under the left water hatch. Pull up the water hatch to remove it. Then you can adjust the volume (Fig. 4)

All sound features described below also can be controlled directly with the LGB Multi-Train System (see **Multi-Train System**).

Bell and whistle: The whistle sounds automatically when the locomotive is started.

The bell and whistle also can be triggered using the LGB Sound Trigger Magnet (17050) included with this model. The 17050 snaps between the ties of most LGB track sections. The magnet in the 17050 is under the LGB logo. If the contact is installed with the logo on one side of the track, it will trigger the whistle as the model passes. If the contact is reversed, it will trigger the bell.

Brake: To trigger the “squealing” brake sound, reduce the model's speed slowly. This requires a skilled hand and a little practice.

Standing sounds: With the Multi-Train System, you hear the safety valve, coal shoveling and the boiler sounds while the loco is standing. To hear the standing sounds with analog operation, a low voltage (approx. 6.5 volts) must be maintained on the tracks. Turn the throttle to a low setting so that the loco does not yet start, but you can hear the sounds.

Hint: To obtain standing sounds with analog operation while the throttle is turned off and when reversing the locomotive's direction, the 65011 Sound Unit Power Storage must be installed. For questions regarding the installation of the 65011, please contact your authorized retailer.

Hint: This model is equipped with a starting delay circuit. This enables the model to produce standing sounds while it is stopped.

Attention! Do not connect this model to other locomotives with different starting characteristics. This can damage the internal gearing.

Power Supply

Attention! For safety and reliability, operate this model with LGB power supplies (transformers, power packs and controls) only. The use of non-LGB power supplies will void your warranty.

Use this model with LGB power supplies **with an output of more than 1 amp**. For more information on LGB power supplies for indoor, outdoor and multi-train operation, see the LGB catalog.

Attention! After extended operation, this model may leave carbon dust or other debris around the track. This dust and debris can stain carpet and other materials. Consider this when setting up your layout. Ernst Paul Lehmann Patentwerk and LGB of America are not liable for any damages.

SERVICE

Do-It-Yourself Service Levels

- Level **1** - Beginner
- Level **2** - Intermediate
- Level **3** - Advanced

Attention! Improper service will void your warranty. For quality service, contact your authorized retailer or an LGB factory service station (see **Authorized Service**).

Hint: Additional expert instructions for many LGB products are available at www.lgb.com.

Lubrication **1**

The axle bearings and the side rod ends should be lubricated occasionally with a small amount of LGB Maintenance Oil (50019).

Cleaning **1**

This model can be cleaned externally using a mild detergent and gentle stream of water. Do not immerse this model.

Attention! This model 22842 is equipped with sound electronics. Do not expose the speaker directly to water.

Replacing the light bulbs **1**

Lights (front, upper rear): Pull the lantern housing away from the model. Remove and replace the bulb. Reassemble.

Lights (lower rear): Remove the ring around the lantern lens. Carefully pry the lens away from the lantern. Using tweezers, remove and replace the bulb. Reassemble.

Cab light: Using tweezers, remove and replace the bulb.

Replacing the smoke generator **2**

- Pull the safety cover out of the smoke stack (Fig. 5).
- Use pliers or tweezers to pull the old smoke generator out of the stack.
- Cut the wires to the old generator and attach them to the replacement generator.

- Insulate the connections and push the replacement generator into the stack (Fig. 6).
- Reassemble.

Replacing the traction tire **2**

- Remove the screw in front of the rear gearbox.
- Remove the screw on the rear coupler.
- Remove the hex screw on the rear drive rod and take the drive rod off the wheel.
- Pull the rear gearbox out of the sideframe
- Use a small, straight-blade screwdriver to pry the old traction tire out of the wheel groove.
- Use a small, straight-blade screwdriver to gently pry the new traction tire into the wheel groove.
- Make sure that the traction tire is seated properly in the wheel groove.
- Reassemble.

Maintenance parts

- 50010 Smoke and Cleaning Fluid
- 50019 Maintenance Oil
- 51020 Gear Lubricant
- 62201 Standard Motor with Short Shaft
- 63120 Brushes, Assembled, 14mm and 16mm, 8 pieces
- 63218 Standard Pick-Up Shoes, 2 pieces
- 65853 Smoke Generator, 5V
- 68511 Plug-In Bulb, Clear, 5V, 10 pieces
- 69104 Traction Tire, 37.5mm, 10 pieces

INSTRUCTIONS FOR ADVANCED USERS

MTS Onboard Decoder

Programming functions

You can program numerous functions of the onboard decoder to suit your requirements. If you want to do this, program the "function values" in "registers" (CVs) using a PC and the 55045 MTS PC Decoder Programming Module. You can also program the function values using a 55015 Universal Remote.

Hints:

- For normal operation, it is not necessary to change the function values.
- If programming results in unsatisfactory operation, you can reprogram the factory pre-set values of most important CVs: Program register CV55 to function value 55. This also reprograms the loco address to the factory pre-set value.

To reprogram the factory pre-set function values with the 55015 (displays shows "P --") input 6, 5, and 5 and press the right arrow button. The display shows "P --" again: Input 5, 5, and 5 and press the right arrow button again.

You can program the following registers:

Register	Function	Available values	Factory pre-set
CV1	Loco address	(00..22)	[3]
CV2	Starting voltage voltage for speed setting 1 - if loco starts only at a higher speed setting, increase value.	(0..255)	[5]
CV3	Acceleration (1 = fast, 255 = slow)	(1..255)	[3]
CV4	Braking (1 = fast, 255 = slow)	(1..255)	[3]

Hint: When programming with the 55015 Universal Remote, the following CVs are programmed by input of the number of the desired CV in CV6 and then input of the desired function value in CV5 (see example below).

CV5	Max. voltage Voltage for highest speed step - if a lower top speed is desired, decrease value.	(1..255)	[255]
CV5	after input of CV6 function value for CV to be programmed		
CV6	CV to be programmed		
CV29	Configuration Normal direction: 4 = Analog and digital, factory-programmed speed steps 0 = Digital only, factory-programmed speed steps 20 = Analog and digital, user-programmed speed steps 16 = Digital only, user-programmed speed steps Reversed direction: 5 = Analog and digital, factory-programmed speed steps 1 = Digital only, factory-programmed speed steps 21 = Analog and digital, user-programmed speed steps 17 = Digital only, user-programmed speed steps With "Analog and digital:" - Loco can operate on analog and digital layouts With "Digital Only:" - Normal operation on digital layouts. - Operation on analog layouts not possible.		[4]
CV54	Hand-off function and "Back-EMF" 0 = hand-off function off, Back-EMF off 1 = hand-off function on, Back-EMF off 2 = hand-off function off, Back-EMF on 3 = hand-off function on, Back-EMF on Hand-off function on: When operating with 55015, you can adjust direction and speed for two seconds after selecting a moving loco without causing the loco to stop.	(0..3)	[2]
CV55	Reset of most programmed CVs 55 = most important CVs are reset to the factory pre-set values		
CV60	Back-EMF: Max. adjustment factor (0: small, 255: large) Specifies the max. increase or decrease of voltage applied during each time interval (programmed in CV61) Attention! The factory pre-set values of CV60 and CV61 are optimized for LGB motors.	(1..255)	[10]
CV61	Back-EMF: Adjustment frequency (0: often, 255: seldom) Specifies how often per second the motor voltage is adjusted - accordingly, the loco will react to curves and grades immediately or with a short delay	(0..255)	[5]

CV62	Back-EMF: Max. Adjustment (0: small, 255: max.) Limits the total adjustment in motor voltage. If there is a very large load on the motor, the adjustment will not exceed this value - for more realistic operations, so that locos will slow a bit on grades.	(0..255)	[255]
CV67 to CV94	Speed steps programmed by user (see CV29): 28 speed steps are programmed in CV67 to CV94. With LGB MTS, every second value is skipped (14 speed steps). Factory pre-set speed steps: 7, 9, 11, 13, 16, 20, 24, 28, 32, 36, 42, 48, 54, 60, 68, 76, 84, 92, 102, 112, 124, 136, 152, 168, 188, 208, 230, 255 Pre-set values for user-programmable speed steps: 8, 16, 24, 32, 40, 48, 56, 64, 72, 80, 88, 96, 104, 112, 120, 128, 136, 144, 152, 160, 168, 176, 184, 192, 208, 224, 240, 255	(0..255)	
	Hint: The speed steps are factory pre-set and programming is not necessary. Use the 55045 MTS PC Decoder Programming Module for programming.		

General programming procedure with 55015 Universal Remote:

- Registers CV1 through CV4 can be programmed directly by programming the desired function value in the register.
- To program higher CVs:
 - In register CV6, input the number of the register you want to program.
 - Then input the desired function value in register CV5.

Example:

Set hand-over function to ON (program register CV54 to function value 3).

To program:

- Display shows "P --"
- Select register CV6 (press 6).
- Input 54 (register you want to program).
- Execute programming (press right arrow button).
- Display shows "P --"
- Select register CV5 (press 5).
- Input 3 (selected function value)
- Execute programming (press right arrow button).

When programming with the 55045, all function values are programmed directly.

AUTHORIZED SERVICE

Improper service will void your warranty. For quality service, contact your authorized retailer or one of the following LGB factory service stations:

Ernst Paul Lehmann Patentwerk
Reparatur-Abteilung
Saganer Strasse 1-5
D-90475 Nürnberg
GERMANY
Telephone: (0911) 83707 0
Fax: (0911) 83707 70

LGB of America

Repair Department
6444 Nancy Ridge Drive
San Diego, CA 92121
USA
Telephone: (858) 535-9387
Fax: (858) 535-1091
You are responsible for any shipping costs, insurance and customs fees.

Hint: Information on LGB products and LGB representatives around the world is available online at www.lgb.com

CAUTION! This model is not for children under 8 years of age. This model has small parts, sharp parts and moving parts. The locomotive drive rods can pinch and bind. Save the supplied packaging and instructions.

Products, specifications and availability dates are subject to change without notice. Some products are not available in all markets and at all retailers. Some products shown are pre-production prototypes. LGB, LGB of America, LEHMANN and the LGB TOYTRAIN logotype are registered trademarks of Ernst Paul Lehmann Patentwerk, Germany. Other trademarks are the property of their owners. © 2004 Ernst Paul Lehmann Patentwerk.

22841 Locomotive à vapeur de Saxe IV K

22842 Locomotive à vapeur de Saxe IV K, avec effets sonores

LE PROTOTYPE

Le Königlich Sächsischen Staatseisenbahnen (Chemins de fer nationaux du Royaume de Saxe) exploitait un réseau de plus de 150 km (94 miles) de voies de 750 mm vers les régions industrielles des montagnes de Saxe, au centre de l'Allemagne. Les premières tentatives d'utilisation de locomotives articulées furent un échec avec les Fairlie et Klose, mais les locomotives Meyer connurent un franc succès. Le Chemin de fer fit l'acquisition, à partir de 1892, de 96 de ces locomotives de conception non classique ; ces machines furent les locomotives Meyer les plus imposantes jamais construites. Les deux groupes moteurs étaient articulés, avec l'échappement des cylindres à haute pression arrière propulsant le groupe moteur avant.

Après la fusion des Chemins de fer de Saxe avec le Deutsche Reichsbahn, les locomotives furent remises en service sur d'autres lignes à voie étroite, comme, par exemple, sur l'île de Rügen sur la mer Baltique. Au cours des années 1950, 22 de ces locomotives furent pratiquement reconstruites aux ateliers Görlitz, elles furent équipées d'un nouveau châssis, de nouveaux cylindres et de chaudières neuves. On peut toujours voir de nos jours certaines de ces

locomotives à l'allure inhabituelle sur des lignes de musée.

LE MODÈLE RÉDUIT

Cette fidèle reproduction présente les caractéristiques suivantes :

- construction résistant aux intempéries
- décodeur embarqué de série pour utilisation sur réseaux analogiques et réseaux gérés par le système multitrain
- sélecteur d'alimentation à quatre positions
- deux boîtes de vitesses cuirassées avec moteurs Bühler à sept pôles
- huit roues motrices
- un pneu de traction
- douze capteurs de courant
- un système d'effets sonores électronique numérique (seulement 22842):
- bouffées de fumée synchronisées
- coups de cloche et bruit du sifflet
- bruit des freins
- bruit du clapet de sécurité et sifflement de la vapeur
- bruit du pelletage du charbon
- réglage du volume sonore
- télécommande des effets sonores (avec le système multitrain)
- un circuit de stabilisation de tension
- un générateur de fumée
- des feux qui s'allument automatiquement suivant le sens de la marche
- une douille à usages multiples avec disjoncteur
- longueur : 475 mm (18,7 po)
- poids : 3650 g (8 lb)

LE PROGRAMME

Nous recommandons d'utiliser les modèles réduits suivants avec ce modèle :

- 31065 Voiture du DR, 901-204
- 38074 Voiture du DR, 901-202

41100 Wagon découvert à bords bas du DR, gris

42610 Wagons à bords bas du DR, 2 unités

43210 Wagon-tombereau du DR, 99-03-16

46354 Wagon couvert du DR, 99-02-02

65011 Alimentation générateur d'effets sonores

Se reporter au catalogue général LGB pour des renseignements sur le programme LGB complet.

FONCTIONNEMENT

Modes opératoires

Ce modèle est équipé d'un sélecteur d'alimentation à quatre positions situé dans la cabine (figures 1, 2) :

Position 0 : Alimentation coupée

Position 1 : Alimentation de l'éclairage et du générateur de fumée

Position 2 : Alimentation des moteurs, de l'éclairage et du générateur de fumée

Position 3 : Alimentation de l'éclairage, du générateur de fumée, des moteurs et du système d'effets sonores (seulement 22842), (position d'origine usine)

Système multitrain

Ce modèle est équipé d'un décodeur embarqué de série pour le système multitrain LGB. Il peut être utilisé sans modification sur les réseaux analogiques ou numériques. Pour utilisation avec le système multitrain, le modèle réduit est programmé à l'adresse de locomotive 03. Pour des renseignements sur la façon de programmer l'adresse de locomotive, consulter les fiches d'instructions des divers éléments du système multitrain.

Les fonctions de la locomotive peuvent être télécommandées lorsque cette dernière est utilisée avec le système multitrain. Appuyer sur le bouton d'allumage («9» sur les télécommandes) pour allumer et éteindre l'éclairage.

Appuyer sur les boutons de fonction pour commander les fonctions suivantes :

1. Coups de sifflet
2. Bruit du freinage
3. Cloche
4. Annonce du chef de train : «Verehrte Fahrgäste :Bitte einsteigen und Türenschliessen. Vorsicht bei der Abfahrt des Zuges !» (Mesdames et Messieurs les voyageurs :En voiture, attention à la fermeture des portières. Le train va partir !)
5. Bruit de l'injecteur
6. Bruit de la génératrice
7. Marche/arrêt générateur de fumée
8. Marche/arrêt effets sonores (1-6, 8 seulement 22842)

Sur la télécommande universelle ou la télécommande pour locomotive, appuyer sur le bouton de fonction numéroté. Si vous utilisez une souris de commande SMT, appuyez sur le bouton de fonction le nombre de fois correspondant à la fonction. Par exemple, pour déclencher le bruit de la cloche, appuyer sur le bouton «3» sur la télécommande universelle ou sur la télécommande pour locomotive. Si vous utilisez une souris de commande, appuyer trois fois sur le bouton de fonction.

La locomotive possède une fonction de force contre-électromotrice (FCEM) lorsqu'elle est utilisée avec le système multitrain. Cette fonction permet de conserver constante la vitesse du moteur (ainsi que la vitesse de la locomotive en conditions normales), même lorsque la charge de la locomotive change, comme par

exemple en virage ou sur une pente. Cette caractéristique ne fonctionne pas à la vitesse maximale, car une tension plus forte est nécessaire pour tenir compte de toute charge supplémentaire.

De nombreuses fonctions du décodeur embarqué peuvent être programmées à la demande, comme par exemple l'accélération, le freinage, le sens de la marche, etc, au moyen d'un OP et du module de programmation de décodeur pour OP SMT 55045 (se reporter à «Instructions pour experts»). Ces fonctions peuvent également être programmées à partir de la télécommande universelle 55015.

Éclairage

Ce modèle est équipé d'un éclairage qui s'allume automatiquement suivant le sens de la marche. Il possède une douille à usages multiples «plate» avec couvercle amovible située sur la cloison arrière (figure 3). Cette douille peut être utilisée pour fournir l'alimentation électrique de la voie aux voitures LGB munies d'une électronique d'éclairage ou de son.

Pour enlever le couvercle de la douille, tirez simplement dessus. S'il ne sort pas, utilisez un petit tournevis droit pour le plier légèrement. (Ne sortez pas le logement extérieur rectangulaire).

Générateur de fumée

Ce modèle est équipé d'un générateur de fumée. Une petite quantité de liquide fumigène dégraissant LGB est fournie avec le modèle réduit. Pour obtenir de meilleurs résultats, remplir à moitié le générateur de produit, s'il est trop plein, le générateur ne pourra transformer le liquide en fumée.

Attention ! N'utiliser que du liquide fumigène dégraissant LGB (50010). D'autres produits risquent d'endommager la locomotive.

Attention ! Ne jamais toucher l'élément chauffant situé à la partie centrale du générateur de fumée car il est chaud et fragile.

Conseil : Le générateur de fumée peut fonctionner «à sec» sans liquide.

Effets sonores 22842

Ce modèle est équipé d'un système d'effets sonores électronique numérique. La commande de puissance est située sous la trappe du réservoir d'eau gauche. Tirer sur la trappe pour la sortir et accéder à la commande de réglage du volume sonore (figure 4).

Tous les effets sonores décrits ci-dessous peuvent également être déclenchés directement par le système multitrain LGB (voir **Système multitrain**).

Cloche et sifflet : Le sifflet se fait entendre automatiquement dès que la locomotive démarre.

La cloche et le sifflet peuvent également être déclenchés par l'aimant commutateur de son LGB (17050) fourni. L'accessoire 17050 se met en place entre les traverses de la plupart des sections de voie LGB.

L'aimant de l'accessoire 17050 se trouve sous le logo LGB. Si le contact est installé avec le logo d'un côté de la voie, il déclenchera le sifflet au passage du modèle réduit. Si le contact est installé avec le logo de l'autre côté de la voie, il déclenchera la cloche.

Freins : Pour déclencher le «grincement» des freins, il faut réduire lentement la vitesse du modèle réduit. Il suffit d'une main habile et d'un peu d'entraînement.

Bruits à l'arrêt : Avec le système multitrain, le bruit du clapet de sécurité, du pelletage du charbon et le bruit de la chaudière se font entendre après l'arrêt de la locomotive.

En fonctionnement analogique, pour entendre les bruits à l'arrêt, il faut maintenir une tension faible (environ 6,5 volts). Placer la commande de réglage de vitesse en début de course de sorte que la locomotive ne démarre pas mais que les bruits à l'arrêt puissent se faire entendre.

Conseil : Pour entendre les bruits à l'arrêt en fonctionnement analogique alors que la commande de réglage de vitesse est au zéro et lorsque l'on change le sens de la marche de la locomotive, il faut installer l'accessoire 65011 Alimentation générateur d'effets sonores. Veuillez entrer en rapport avec votre revendeur agréé pour toutes questions relatives à l'installation de l'accessoire 65011.

Conseil : Ce modèle est équipé d'un circuit de temporisation au démarrage, ce qui permet de produire des bruits à l'arrêt.

Attention : Ne pas accoupler ce modèle réduit à d'autres locomotives ayant des caractéristiques de démarrage différentes.

Blocs d'alimentation

Attention ! Pour des raisons de sécurité et de fiabilité, n'utiliser que les blocs d'alimentation LGB (transformateurs, groupes d'alimentation et commandes) pour faire fonctionner ce modèle réduit. L'utilisation de blocs d'alimentation autres que les

blocs d'alimentation LGB rendra la garantie nulle et non avenue.

Pour ce modèle, utiliser un bloc d'alimentation LGB de sortie supérieure à 1 A. Se reporter au catalogue général LGB pour des renseignements complémentaires au sujet des blocs d'alimentation LGB pour utilisation à l'intérieur, à l'extérieur et pour le système multitrain.

Attention ! Après un certain temps, ce modèle réduit peut laisser des traces de carbone ou d'autres débris autour des voies. Cette poussière et ces débris peuvent tacher les tapis et autres matériaux. Pensez-y lors de la création de votre réseau. Ernst Paul Lehmann Patentwerk et LGB of America ne sauraient être tenus pour responsables pour quelque dommage que ce soit.

ENTRETIEN

Entretien par l'acheteur

Niveau **1** – Débutant
Niveau **2** – Intermédiaire
Niveau **3** – Expert

Attention ! Un entretien inadéquat rendra la garantie nulle. Veuillez entrer en contact avec votre revendeur ou avec un centre d'entretien LGB (voir **Centres d'entretien autorisés**).

Conseil : Des instructions supplémentaires d'expert pour beaucoup de produits LGB sont disponibles en ligne à www.lgb.com

Lubrification **1**

Les roulements des essieux et les articulations des bielles d'accouplement doivent être lubrifiés de temps à autre avec une goutte d'huile de nettoyage LGB (50019).

Nettoyage 1

Nettoyer l'extérieur du modèle réduit avec de l'eau sous faible pression et un détergent léger. Ne pas immerger le modèle réduit dans l'eau.

Attention ! Ce modèle 22842 réduit est équipé d'un système d'effets sonores électronique. Ne pas asperger d'eau le haut-parleur.

Remplacement des ampoules 1

Feux avant et arrière supérieur : Déposer la lanterne du modèle réduit. Enlever et remplacer l'ampoule. Remonter le tout.

Feu arrière inférieur : Déposer l'anneau de la lentille de la lanterne. Sortir avec précaution la lentille de la lanterne. À l'aide de pincettes, enlever et remplacer l'ampoule. Remonter le tout.

Éclairage de la cabine : Enlever et remplacer l'ampoule en utilisant des pincettes.

Remplacement du générateur de fumée 2

- Enlever le couvercle de sécurité de la cheminée (figure 5).
- Utiliser des pinces ou des pincettes pour extraire le vieux générateur de fumée de la cheminée.
- Couper les fils du vieux générateur de fumée et les raccorder au nouveau générateur.
- Isoler les connexions électriques et enfoncer le nouveau générateur de fumée dans la cheminée (figure 6).
- Remonter le tout.

Remplacement du pneu de traction 2

- Enlever la vis située à l'avant de la boîte de vitesses arrière.
- Enlever la vis du dispositif d'attelage arrière.
- Enlever la vis à tête hexagonale de la bielle d'entraînement arrière et

déposer la bielle d'entraînement de la roue.

- Sortir la boîte de vitesses arrière du châssis latéral.
- Utiliser un petit tournevis à lame droite pour remplacer le pneu de traction :
- Sortir avec précaution le vieux pneu de la gorge de la roue.
- Placer avec précaution le pneu neuf dans la gorge de la roue.
- S'assurer que le pneu de traction est bien assis dans la gorge de la roue.
- Remonter le tout.

Pièces de rechange et produits d'entretien

- 50010 Liquide fumigène dégraissant
- 50019 Huile de nettoyage
- 51020 Pâte lubrifiante
- 62201 Moteur universel avec arbre court
- 63120 Balais montés, 14 mm, 16 mm, 8 unités
- 63218 Patins capteurs standard, 2 unités
- 65853 Générateur de fumée, 5 V
- 68511 Ampoules enfichables, claires, 5 V, 10 unités
- 69104 Pneu de traction, 37,5 mm, 10 unités

INSTRUCTIONS POUR EXPERTS

Décodeur embarqué SMT

Programmation des fonctions

Vous pouvez programmer de nombreuses fonctions du décodeur embarqué à la demande. Pour ce faire, programmer les «valeurs de fonction» dans les «registres» (CV) au moyen d'un OP et du module de programmation de décodeur pour

OP SMT 55045. Vous pouvez également programmer les valeurs de fonction au moyen de la télécommande universelle 55015.

Conseils :

- Il est inutile de changer les valeurs de fonction en utilisation normale.
 - Si la programmation ne donne pas de résultats satisfaisants, vous pouvez reprogrammer les valeurs attribuées par l'usine aux principaux CV.
- Programmer le registre CV55 à la valeur de fonction 55. Cette opération reprogramme l'adresse de locomotive à la valeur attribuée par l'usine.

Pour reprogrammer les valeurs de fonction attribuées par l'usine au moyen de la télécommande universelle 55015 (l'afficheur indique «P_ _»), entrer 6,5 et 5 et appuyer sur le bouton flèche à droite. L'afficheur indique de nouveau «P_ _» : Entrer 5,5 et 5 et appuyer de nouveau sur le bouton flèche à droite.

Vous pouvez programmer les registres suivants :

Registre	Fonction	Valeurs disponibles	Valeur usine
CV1	Adresse de la locomotive	(00...22)	[3]
CV2	Tension au démarrage Tension pour réglage de vitesse 1 – Si la loco démarre à un réglage de vitesse plus élevé, augmenter la valeur.	(0...255)	[5]
CV3	Accélération (1 = rapide, 255 = lente)	(1...255)	[3]
CV4	Freinage (1 = rapide, 255 = lent)	(1...255)	[3]

Conseil : Lorsque la programmation se fait à partir de la télécommande universelle 55015, la programmation des registres suivants se fait en entrant le numéro du registre choisi dans CV6 et en entrant la valeur de fonction choisie dans CV5 (voir exemple ci-dessous).

CV5	Tension maximale Tension pour réglage de vitesse le plus haut. Diminuer la valeur si vitesse maximale plus lente désirée.	(1...255)	[255]
CV5	Après entrée dans CV6 Valeur de fonction pour registre à programmer.		
CV6	Registre à programmer		
CV29	Configuration Sens normal de la marche (marche avant) : 4 = analogique et numérique, réglages de vitesse programmés par l'usine. 0 = numérique uniquement, réglages de vitesse programmés par l'usine. 20 = analogique et numérique, réglages de vitesse programmés par l'utilisateur. 16 = numérique uniquement, réglages de vitesse programmés par l'utilisateur. Sens inverse de la marche (marche arrière) : 5 = analogique et numérique, réglages de vitesse programmés par l'usine. 1 = numérique uniquement, réglages de vitesse programmés par l'usine. 21 = analogique et numérique, réglages de vitesse programmés par l'utilisateur. 17 = numérique uniquement, réglages de vitesse programmés par l'utilisateur. En mode «analogique et numérique» : -La locomotive peut être utilisée sur les réseaux analogiques et sur les réseaux numériques. En mode «numérique uniquement» : -Fonctionnement normal sur les réseaux numériques. -Fonctionnement impossible sur les réseaux analogiques.		[4]
CV54	Fonctions Transfert de contrôle et «FCEM» 0 = Fonctions Transfert de contrôle hors service, FCEM hors service. 1 = Fonctions Transfert de contrôle en service, FCEM hors service. 2 = Fonctions Transfert de contrôle hors service, FCEM en service. 3 = Fonctions Transfert de contrôle en service, FCEM en service. Fonction Transfert de contrôle en service : Lorsque vous utilisez la télécommande universelle 55015,		

	vous pouvez changer le sens de la marche et la vitesse pendant deux secondes après sélection d'une locomotive en mouvement sans arrêter la locomotive.	(0...3)	[2]
CV55	Réinitialisation de la plupart des registres programmés 55 = Les registres les plus importants sont réinitialisés à la valeur attribuées par l'usine.		
CV60	FCEM : Facteur de compensation de maxima (0 : petit, 255 grand) Spécifie l'augmentation maximale ou la diminution maximale de la tension appliquée pendant chaque intervalle de temps (programmée dans CV61). Attention ! Les valeurs de CV60 et CV61 attribuées par l'usine sont optimisées pour les moteurs LGB.	(1...255)	[10]
CV61	FCEM : Fréquence de réglage (0 : souvent, 255 : rarement) Spécifie le nombre de réglages par seconde de la tension du moteur, en conséquence, la locomotive réagit dans les virages ou sur une pente, immédiatement ou dans un délai très court.	(0...255)	[5]
CV62	FCEM : Réglage maximal de tension (0 : mini, 255 : maxi) Limite la plage de réglage de la tension du moteur. Le réglage ne dépassera pas cette valeur en cas de charge très importante sur le moteur – pour un fonctionnement plus réaliste, la locomotive ralentira un peu sur une pente.	(0...255)	[255]
CV67 à CV94	Réglages de vitesse programmés par l'utilisateur (se reporter à CV29) : 28 réglages de vitesse sont programmés dans les registres CV67 à CV94. Avec le SMT LGB, une valeur sur deux n'est pas utilisée (14 réglages de vitesse) Réglages de vitesse attribués par l'usine : 7, 9, 11, 13, 16, 20, 24, 28, 32, 36, 42, 48, 54, 60, 68, 76, 84, 92, 102, 112, 124, 136, 152, 168, 188, 208, 230, 255 Valeurs disponibles pour la programmation par l'utilisateur : 8, 16, 24, 32, 40, 48, 56, 64, 72, 80, 88, 96, 104, 112, 120, 128, 136, 144, 152, 160, 168, 176, 184, 192, 208, 224, 240, 255. 7, 9, 11, 13, 16, 20, 24, 28, 32, 36, 42, 48, 54, 60, 68, 76, 84, 92, 102, 112, 124, 136, 152, 168, 188, 208, 230, 255 Valeurs disponibles pour la programmation par l'utilisateur : 8, 16, 24, 32, 40, 48, 56, 64, 72, 80, 88, 96, 104, 112, 120, 128, 136, 144, 152, 160, 168, 176, 184, 192, 208, 224, 240, 255.		
	Conseil : Les réglages de vitesse sont faits en usine et aucune programmation n'est nécessaire. Pour programmer les réglages de vitesse, utiliser le module de programmation de décodeur pour OP SMT 55045.	(0...255)	

Procédure générale de programmation à partir de la télécommande universelle 55015 :

- La programmation des registres CV1 à CV4 peut se faire directement, il suffit de programmer la valeur de la fonction dans le registre.
- Pour programmer des registres de rang supérieur :
- Entrer le numéro du registre à programmer dans le registre CV6.
- Entrer ensuite la valeur de fonction choisie dans le registre CV5.

Exemple :

Mettre la fonction de transfert de contrôle en service (programmer la valeur de fonction 3 dans le registre CV54). Pour ce faire :

- L'afficheur indique «P __»
- Sélectionner le registre CV6 (appuyer sur «6»)
- Entrer 54 (numéro du registre à programmer)
- Exécuter la programmation (appuyer sur le bouton flèche à droite)
- L'afficheur indique «P __»
- Sélectionner le registre CV5 (appuyer sur «5»)
- Entrer 3 (valeur de fonction choisie)
- Exécuter la programmation (appuyer sur le bouton flèche à droite)

Toutes les valeurs de fonction sont programmées directement lorsque vous utilisez le module de programmation de décodeur pour OP SMT 55045.

CENTRES D'ENTRETIEN AUTORISÉS

Un entretien inadéquat rendra la garantie nulle et non avenue. Veuillez entrer en contact avec votre revendeur ou avec l'un des centres d'entretien ci-dessous :

Ernst Paul Lehmann Patentwerk

Reparatur – Abteilung
Saganer Strasse 1-5
D-90475 Nürnberg
ALLEMAGNE
Téléphone (0911) 83707 0
Fax : (0911) 83707 70

LGB of America

Service des réparations
6444 Nancy Ridge Drive
San Diego CA 92121
États-Unis
Téléphone (858) 535-9387
Fax : (858) 535-1091

L'expéditeur est responsable des frais d'expédition, de l'assurance et des frais de douane.

Conseil : Pour des renseignements au sujet des produits et des représentants LGB dans le monde, consultez le site web à www.lgb.com.

ATTENTION ! Ce modèle réduit n'est pas pour les enfants en-dessous de 8 ans. Il comporte des petites pièces, des parties pointues et des pièces mobiles. Les bielles d'entraînement de la locomotive peuvent pincer et coincer. Conserver l'emballage et les instructions.

Les produits, spécifications et dates de disponibilité sont sujettes à modification sans préavis. Certains produits peuvent ne pas être disponibles sur certains marchés et chez tous les détaillants. Certains produits illustrés sont des prototypes de pré-série. LGB, LGB of America, LEHMANN et le logo LGB TOYTRAIN sont des marques déposées de Ernst Paul Lehmann Patentwerk, Allemagne. Les autres marques de commerce sont la propriété de leurs détenteurs respectifs. © 2004 Ernst Paul Lehmann Patentwerk.